

WE LEAD.
WE LEARN.



UPM ProFi® Deck

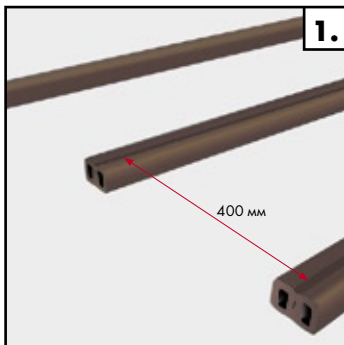
Instrukcje montażu

Wykonanie wykładziny z materiału ProFi nie jest trudne. Materiał można ciąć i przykręcać jak tarcicę. Prawidłowe ułożenie atrakcyjnej, klasycznej okładziny lub zaprojektowanie nowego wzoru wymaga jednak przestrzegania odpowiednich instrukcji.

Szczeliny na rozszerzenie: ważny element

Wszystkie panele kompozytowe zwiększają objętość i reagują na zmiany temperatury. Podczas projektowania okładziny należy uwzględnić te cechy materiału. W przeciwnym razie okładzina może ulec uszkodzeniu. W przypadku układania paneli wiosną lub latem w Europie (przy temperaturze powyżej 10°C) zalecane jest pozostawienie 6-milimetrowej szczeliny, mając na względzie zwiększenie objętości płyt standardowej długości (3 m i dłuższych).

- Najprostszym sposobem jest w tym przypadku użycie kołków dystansowych UPM ProFi T-Clip.
- Szczeliny na rozszerzenie należy pozostawić na końcach każdej płyty okładzinowej, taśmy wierzchniej i szyny mocującej.
- Między elementami krótszymi szczeliny mogą być mniejsze. Szczegółowe informacje dotyczące rozszerzalności termicznej znajdują się w dostarczonej ulotce z danymi technicznymi materiału UPM ProFi Deck.



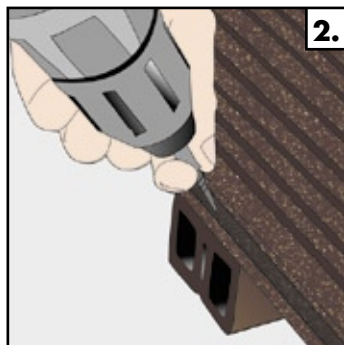
1. Solidne podłoże

W przypadku materiału ProFi Deck zalecane są dwa rodzaje podłoża:

- Szyny mocujące ProFi (40 mm x 60 mm) na stabilnej, płaskiej powierzchni z odpowiednim odpływem, np. beton lub kamień.
- Wytrzymałe legary drewniane (np. 45 mm x 145 mm/50 mm x 150 mm) jako solidna rama podtrzymująca. (Należy pamiętać, że szyny mocujące nie podtrzymują obciążenia i nie mogą być używane jako element ramy strukturalnej).

W obu przypadkach:

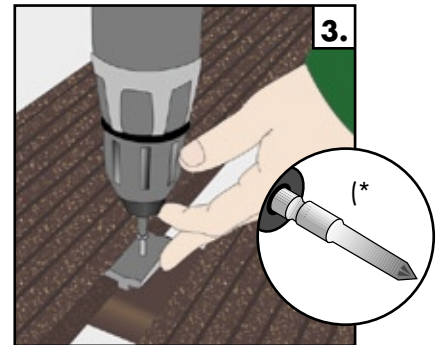
- Maksymalna zalecana odległość między szynami mocującymi a legarami drewnianymi wynosi 400 mm od środka do środka.
- Szyny mocujące ProFi lub legary muszą znajdować się na tym samym poziomie.



2. Ułożenie pierwszej płyty okładzinowej

Pierwsza płyta okładzinowa jest przymocowana do szyn mocujących lub legarów za pomocą śrub (A4 4 mm x 40 mm) w dolnych wypustkach zewnętrznej krawędzi płyty. Powierzchnią panelu może być dowolna strona płyty.

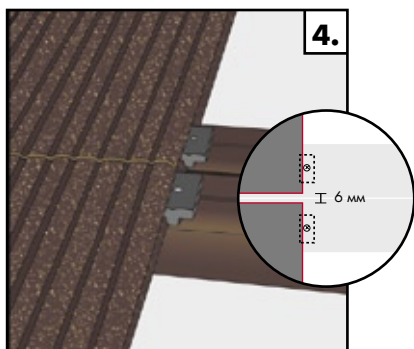
- Krawędź płyty należy położyć prosto.
- Śruby trzeba wkręcić pod kątem 45 stopni.
- W celu umożliwienia rozszerzenia termicznego zalecane jest nawiercenie w płycie owalnych otworów o średnicy nieco większej niż śruba (otwory powinny być szersze przy dłuższej krawędzi płyty).



3. Kolejne płyty okładzinowe

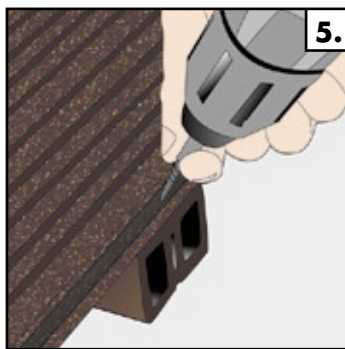
Wewnętrzna krawędź pierwszej płyty okładzinowej i obie krawędzie kolejnych płyt są przymocowane do szyn mocujących lub legarów za pomocą kołków dystansowych ProFi T-Clip i śrub (A4 4 mm x 40 mm).

- Umieścić kołki T-Clip na całej długości pierwszej płyty.
- Przykręcić śruby za pomocą długiego śrubokrętu o średnicy 6 mm.
- Dostosować moment przykręcania tak, aby kołki T-Clip zostały przytwierdzone solidnie, jednocześnie nie uszkadzając gwintu.
- Wsunąć kolejną płytę pod kołnierzą kołka T-Clip, wbijając ją delikatnie gumowym młotkiem.
- Powtarzać całą procedurę, aż do położenia ostatniej płyty.



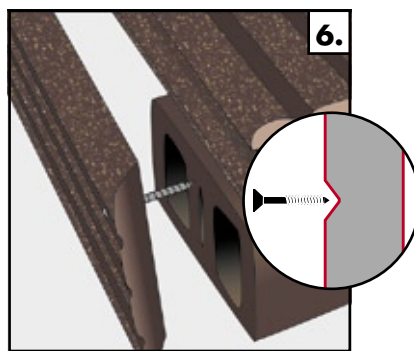
4. Układanie płyt okładzinowych na całej powierzchni

Podczas układania płyt okładzinowych większej długości na całej powierzchni oba końce każdej płyty powinny zostać przytwierdzone do szyny mocującej lub legara. Zastosowanie dwóch szyn mocujących i kołków T-Clip zapewni odpowiednie podtrzymanie i miejsce na rozszerzenie.



5. Układanie ostatniej płyty okładzinowej

Wewnętrzna krawędź ostatniej płyty jest przymocowana do kołków T-Clip, tak jak w przypadku poprzednich płyt. Zewnętrzną krawędź należy przymocować do szyn mocujących tak, jak pierwszą płytę okładzinową. (Zobacz powyżej pkt 2 „Układanie pierwszej płyty okładzinowej”).



6. Mocowanie taśmy wierzchniej

(okładziny mocowane przy użyciu szyn mocujących UPM ProFi)

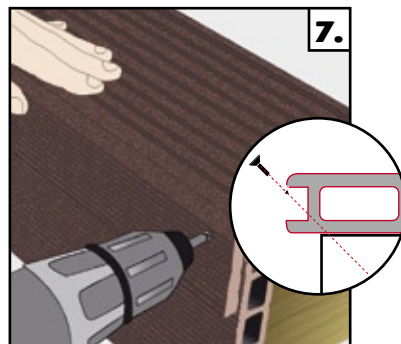
Po zamontowaniu płyt okładzinowych należy przymocować taśmę wierzchnią UPM ProFi wokół zewnętrznych krawędzi okładziny. Jest to element eleganckiego wykończenia.

- Górna część taśmy wierzchniej powinna być wyrównana z górną częścią płyt okładzinowych.
- Należy pamiętać o szczelinach na rozszerzenie między końcami płyty okładzinowej a taśmą wierzchnią oraz na końcach taśmy wierzchniej.
- Przy krawędziach okładziny, gdzie widoczne są końce płyt okładzinowych, należy przykręcić śruby mocujące taśmę wierzchnią (A4 4 mm x 40 mm) do szyny mocującej (w linii prostej, 40 mm poniżej górnej części szyny mocującej).
- Przy końcach okładziny, gdzie widoczne są krawędzie płyt okładzinowych, należy przykręcić śruby mocujące taśmę wierzchnią (A4 4 mm x 40 mm) do brzegów płyt okładzinowych (w linii prostej, 14 mm poniżej górnej części szyny mocującej w odstępach co 40 cm).
- Eleganckie wykończenie zapewni połączenie końców taśmy wierzchniej na uciós i nawiercenie śrub.

7. Mocowanie taśmy wierzchniej na legarach drewnianych

Jeśli pod płytami okładzinowymi znajdują się legary drewniane (45 mm x 145 mm / 50 mm x 150 mm), brzeg okładziny można wykończyć połączeniem taśmy wierzchniej i dodatkowej płyty okładzinowej.

- Dodatkowa płyta okładzinowa jest przykręcona do jednej strony legara w taki sposób, aby górna krawędź płyty znajdowała się na tym samym poziomie co legar.
- Następnie należy położyć górną płytę okładzinową, aby przykryć legar i krawędź bocznej płyty okładzinowej. Śruby trzeba przykręcić w dolnych wypustkach zewnętrznej krawędzi płyty pod kątem 45 stopni do płyty okładzinowej i legara.
- W celu umożliwienia rozszerzenia termicznego zalecane jest nawiercenie w płytach owalnych otworów o średnicy nieco większej niż śruba (otwory powinny być szersze przy dłuższej krawędzi płyty).
- Taśmę wierzchnią należy przymocować do legara w taki sam sposób, jak płyty okładzinowe na szynach mocujących. (Zobacz pkt 6 „Mocowanie taśmy wierzchniej [okładziny mocowane przy użyciu szyn mocujących UPM ProFi]”).



Potrzebne materiały

- Płyty okładzinowe (28 mm x 150 mm): 6,6 m na każdy 1 m²
- Szyny mocujące (40 x 60 mm) lub legary drewniane (45 mm x 145 mm lub 50 mm x 150 mm)
- Taśma wierzchnia: 12 mm x 66 mm
- Kołki T-Clip: 17 szt. na każdy 1 m²
- Śruby nierdzewne (4 mm x 40 mm): 1 sztuka na kołek T-Clip oraz odpowiednia ich liczba do przykręcenia pierwszej i ostatniej płyty okładzinowej

Niezbędne narzędzia:

- Śrubokręt z długim wkrętakiem (min. 25 mm)
- Wiertło 5 mm
- Piła mechaniczna lub ręczna
- Młotek gumowy

Cięcie materiału ProFi

Materiał UPM ProFi można ciąć zwykłymi narzędziami do obróbki drewna. Eleganckie wykończenie:

- Podczas cięcia odwrócić płytę stroną wierzchnią do spodu.
- Użyć małego struga ręcznego do wyrównania krawędzi górnych końców płyt okładzinowych.



www.upm-kymmene.com
www.upmprofi.com